



PŘÍPRAVA ROZVOJOVÝCH PROJEKTŮ OBCE VĚDOMICE

A. SOCIOEKONOMICKÁ ANALÝZA A PASPORTIZACE PROJEKTOVÝCH ZÁMĚŘŮ



Zpracovatel: SPF Group, v.o.s.

Masarykova 129/106

400 01 Ústí nad Labem

Datum: březen 2011

OBSAH

Obsah	2
1 Úvod.....	4
2.1 Cíl a smysl socioekonomické analýzy	4
2.2 Zdroje dat, metodika a postup zpracování	4
2 Základní informace	5
2.1 Shrnutí	5
3 Regionální a nadregionální vztahy obce	6
3.1 Zdroje dat, metodika a postup zpracování	6
3.2 Základní informace	6
3.3 Shrnutí	6
4 Obyvatelstvo a bydlení	7
4.1 Zdroje dat, metodika a postup zpracování	7
4.2 Základní informace	7
4.3 Shrnutí	11
5 Místní ekonomika a trh práce	12
5.1 Zdroje dat, metodika a postup zpracování	12
5.2 Základní informace	12
5.3 Shrnutí	14
6 Cestovní ruch	15
6.1 Zdroje dat, metodika a postup zpracování	15
6.2 Základní informace	15
6.3 Shrnutí	16
7 Doprava	17
7.1 Zdroje dat, metodika a postup zpracování	17
7.2 Základní informace	17
7.3 Shrnutí	19
8 Životní prostředí a technická infrastruktura	20

8.1	Zdroje dat, metodika a postup zpracování	20
8.2	Základní informace	20
8.3	Shrnutí	21
9	Sociální infrastruktura a veřejné služby	22
9.1	Zdroje dat, metodika a postup zpracování	22
9.2	Základní informace	22
9.3	Shrnutí	23
10	Projektová a finanční připravenost obce	24
10.1	Zdroje dat, metodika a postup zpracování	24
10.2	Základní informace	24
11	Pasportizace projektových záměrů	25
11.1	Dům s chráněnými byty pro seniory	25
11.2	Dešťová kanalizace ul. Nová	25
11.3	Rekonstrukce komunikace v ul. Nové	26
11.4	Víceúčelové sportovní zařízení pro rekreační sport.....	26
11.5	Úprava malého altánu veřejného rekreačně sport. areálu u Labe	26
11.6	Rozvojové lokality – projektová část infrastruktury	27
11.7	Rozvojové lokality – realizace stavební části	27
11.8	Zpevněná plocha pro sklad sportovních potřeb boudromu - VRSA	28
11.9	Chodník a VO – I. etapa 1. část od mostu na křižovatku do Vědomic.....	28
11.10	Chodník a VO – I. etapa 2. část před bazénem v ulici Roudnické	29
11.11	Odvodnění a zpevnění p.p. 31	29
11.12	Chodník v ulici Krátká a Spojovací.....	29
11.13	Zvýšení kapacity stávající mateřské školy	30

1 Úvod

2.1 CÍL A SMYSL SOCIOEKONOMICKÉ ANALÝZY

Socioekonomická analýza tvoří jeden z úvodních výstupů celého projektu. Jejím cílem je shromáždit relevantní a relativně objektivní informace o obci jako objektu, které lze následně využít při identifikaci problémů obce a návrhu akčního plánu, tzn. při návrhu prioritních projektů, které by obec jako subjekt (případně jeho partneři) mělo realizovat. Analýza tak poskytuje širší rámec či odůvodnění návrhu a časového plánu realizace jednotlivých chystaných projektových záměrů. Cílem analýzy naopak není podat samoučelnou vyčerpávající informaci o obci.

2.2 ZDROJE DAT, METODIKA A POSTUP ZPRACOVÁNÍ

Jako zdroje informací bylo využito především statistických údajů ČSÚ, informací z internetu a veřejně dostupných informací a údajů. Tyto údaje byly doplněny informacemi získanými na základě rozhovorů se zástupci obce a partnerských subjektů zapojených do pracovní skupiny projektu. Při porovnávání jednotlivých údajů je využito jednak časových řad, a jednak územního srovnání s vybranými okolními, velikostně srovnatelnými obcemi (Hrobce, Chodouny a Krabčice) a hierarchicky nadřazenými celky (okres Litoměřice, Ústecký kraj).

2 Základní informace

Obec Vědomice leží v Polabské nížině u řeky Labe a města Roudnice nad Labem. Počtem obyvatel (885 k 31. 12. 2009) a rozlohou (5,47 km²) se řadí ke středně velkým obcím kraje. Vědomice jsou součástí pověřeného obecního úřadu a obce s rozšířenou působností Roudnice nad Labem.

Obec Vědomice má velice jednoduché územní členění, tvoří ji pouze jedna část – Vědomice. Této části také odpovídá jedno katastrální území a dvě základní sídelní jednotky. Územní struktura obce je přehledně znázorněna v tabulce 1.

Tabulka 1: Územní struktura obce Vědomice

Obec	Část obce	Katastrální území	Základní sídelní jednotka
Vědomice	Vědomice	Vědomice	Vědomice
			Zavadilka

Zdroj: Registr sčítacích obvodů a budov Českého statistického úřadu

První zmínka o Vědomicích je datována do roku 1505. Osídlení území obce je však mnohem starší, což dokládá archeologický nález z období 2700 – 2400 př. n. l.

Zástaba Vědomic je novější a venkovského, spíše chalupnického charakteru bez větších statků. Jedinou kulturní památkou obce je areál poplužního dvora s barokním statkem. V poslední době dochází v obci vlivem blízkosti města Roudnice nad Labem a dobré dostupnosti Prahy ke značně rozsáhlé výstavbě rodinných domů. Nejnovější část Vědomic tak připomíná spíše příměstské čtvrti.

2.1 SHRNU TÍ

- periferní poloha v rámci Ústeckého kraje, ale v blízkosti významnému (a téměř dokončeného) dálničního tahu Praha – Drážďany
- změna charakteru obce z venkovské na příměstskou
- přirozené centrem Vědomic je Roudnice nad Labem
- dlouhá historie osídlení území obce, která ale nezanechala ve Vědomicích téměř žádné památky

3 REGIONÁLNÍ A NADREGIONÁLNÍ VZTAHY OBCE

3.1 ZDROJE DAT, METODIKA A POSTUP ZPRACOVÁNÍ

Základním ukazatelem regionálního postavení obce jsou hlavní směry a vzájemné saldo dojíždky a vyjíždky do zaměstnání a školy, které společně nejlépe vyjadřují nadřazené a podřazené vazby Vědomic vůči svému okolí.

Data o dojíždce a vyjíždce jsou součástí výsledků Sčítání lidí, domů a bytů naposledy provedeného Českým statistickým úřadem v roce 2001.

Nadregionální vztahy a postavení obce byly hodnoceny dle celorepublikových strategií, především Politiky územního rozvoje ČR.

Vybrané ukazatele byly pro zlepšení vypovídací schopnosti porovnány i s dalšími obcemi v okolí.

3.2 ZÁKLADNÍ INFORMACE

Vzhledem k tomu, že ve Vědomicích není významnější zaměstnavatel a také zde není zastoupeno základní nebo střední školství, obec nepředstavuje a ani nemůže představovat mikroregionální centrum. Identická situace platí také pro ostatní referenční obce (Hrobce, Chodouny a Krabčice).

Samotná obec Vědomice spadáje v oblasti školství velice silně do Roudnice nad Labem. V oblasti zaměstnání spadáje silně do Roudnice nad Labem a méně intenzivně do Prahy a Litoměřic/Lovosic.

3.3 SHRNU TÍ

- obec není mikroregionálním centrem
- velice silné regionální vazby obce na Roudnici nad Labem, slabší na Litoměřice/Lovosice a Prahu

4 OBYVATELSTVO A BYDLENÍ

4.1 ZDROJE DAT, METODIKA A POSTUP ZPRACOVÁNÍ

Základními ukazateli v oblasti obyvatelstva a bydlení jsou počty a změny počtu obyvatel v letech 1991 a 2001 (případně i 2009), věková struktura a vzdělanost obyvatelstva a kvalitativní struktura bytového fondu. Vybrané ukazatele byly pro zlepšení vypovídací schopnosti porovnány se srovnatelnými údaji za další obce, okres Litoměřice a Ústecký kraj.

Informace o obyvatelstvu a bydlení pocházejí zpravidla z výsledků Sčítání lidí, domů a bytů, které bylo provedeno v roce 1991 a 2001. Tyto údaje lze pouze dílčím způsobem doplnit o aktuálnější data z Městské a obecní statistiky ČSÚ (stav k 31. 12. 2009), která však není dostatečně podrobná a sleduje pouze obce jako celek.

4.2 ZÁKLADNÍ INFORMACE

V obci Vědomice žilo k 31. 12. 2009 885 trvale bydlících obyvatel. Z historického hlediska dochází od roku 1869 dlouhodobě k nárůstu počtu obyvatel. Jedinou výjimkou bylo období 2. světové války, resp. mezi sčítáním v letech 1930 a 1950, kdy došlo k mírnému poklesu. Aktuálně má obce nejvyšší počet obyvatel ve své historii. Od roku 2001 se růst počtu obyvatel výrazně zvýšil, jak dokládá tabulka 2. Z této tabulky také vyplývá, že současné tempo růstu počtu obyvatel obce je při porovnání s okolními lokálními centry a okresem nadprůměrné.

Tabulka 2: Vývoj počtu obyvatel obce Vědomice, dalších obcí, okresu Litoměřice a Ústeckého kraje mezi lety 1991 a 2009

Obec / okres / kraj	Rozloha (km ²)	Počet obyvatel			Index růstu 2009/1991	Hustota zalidnění (obyv./km ²)
		1991	2001	2009		
Vědomice	5,47	631	680	885	140,3	161,6
Hrobce	7,38	495	509	595	120,2	80,6
Chodouny	10,02	595	595	638	107,2	63,7
Krabčice	10,31	852	910	889	104,3	86,2
Okres Litoměřice	1032	113 883	114 259	118 040	103,7	114,5
Ústecký kraj	5335	824 461	820 219	836 198	101,4	156,7

Zdroj: Historický lexikon obcí ČR 1869 - 2005, Městská a obecní statistika ČSÚ

Pro správné pochopení vývoje počtu obyvatel je třeba také odlišit přirozený přírůstek obyvatelstva od migrace. Z dat uvedených v tabulce 3 vyplývá, že přírůstek obyvatel obce od posledního sčítání obyvatelstva v roce 2001 je dán především kladným migračním saldem (převahou přistěhovalého nad vystěhovalým obyvatelstvem), které svědčí o atraktivitě obce pro bydlení. Negativním doprovodným jevem je ovšem skutečnost, že současně s počtem přistěhovalého obyvatelstva dlouhodobě roste i počet vystěhovalých. Extrémně vysoká migrace obyvatel v posledních letech byla způsobena jednorázovým formálním přihlášením velkého počtu zahraničních pracovníků v obci a v následujících letech jejich postupným odhlášením.

Tabulka 3: Přirozený a migrační pohyb obyvatelstva Vědomic v letech 2001 - 2009

Rok	Stav k 31. prosinci	Narození	Zemřelí	Přistěhovalí	Vystěhovalí	Přirozený přírůstek	Migrační přírůstek	Celkový přírůstek
2001	680	4	8	53	38	-4	15	11
2002	684	12	4	22	26	8	-4	4
2003	693	4	7	38	26	-3	12	9
2004	735	4	6	72	28	-2	44	42
2005	742	6	8	31	22	-2	9	7
2006	828	8	11	153	64	-3	89	86
2007	1 159	9	7	532	203	2	329	331
2008	1 012	5	7	114	259	-2	-145	-147
2009	885	8	6	43	172	2	-129	-127

Zdroj: Databáze demografických údajů ČSÚ

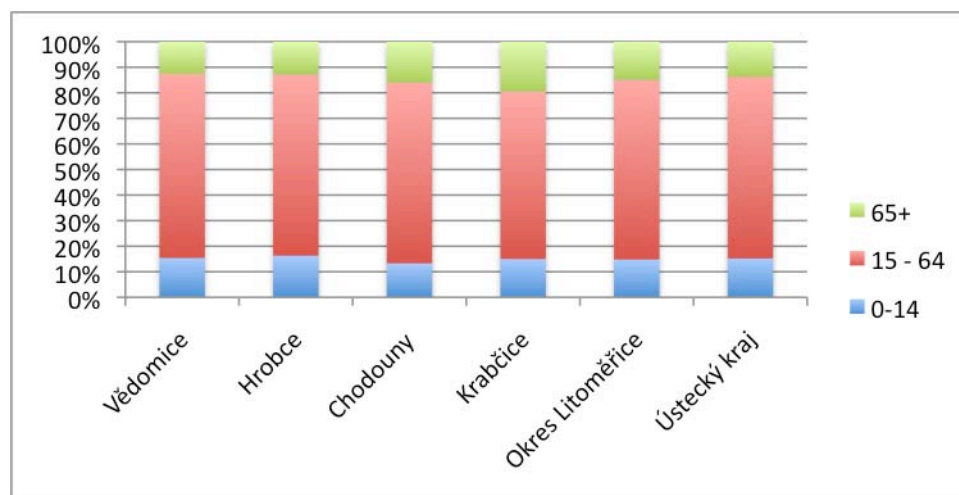
Tabulka 4: Věková struktura obyvatel a její vývoj ve Vědomicích a dalších obcích, okrese a kraji v letech 1991 a 2009

Obec/okres/ kraj	1991					2009				
	celkem	0-14	15-64	65+	Ist	celkem	0-14	15-64	65+	Ist
Vědomice	838	17,9	66,5	16,0	90,9	885	15,4	72,0	12,6	81,8
Hrobce	476	19,3	65,7	15,0	77,7	595	16,3	70,9	12,8	78,5
Chodouny	597	18,3	64,7	17,0	92,9	638	13,3	70,8	15,9	119,5
Krabčice	845	15,3	57,4	27,3	178,4	889	15,0	65,5	19,5	130,0
Okres Litoměřice	113 938	21,0	66,8	12,2	58,1	118 040	14,8	70,3	14,9	100,7
Ústecký kraj	824 433	21,1	67,5	11,4	54,0	836 198	15,2	71,1	13,7	90,1

Pozn.: Ve sloupcích je uveden podíl jednotlivých věkových kategorií na celkovém počtu obyvatel.

Ist = index stáří (podíl počtu obyvatel ve věku 65+ a počtu obyvatel ve věku 0-14 let, vyjádřený v procentech).

Zdroj: Databáze demografických údajů ČSÚ

Graf 1: Věková struktura obyvatelstva Vědomic, dalších obcích, okrese a kraji v roce 2009

Pozn.: Číselné hodnoty udávají podíl obyvatel v dané věkové kategorii.

Zdroj: Databáze demografických údajů ČSÚ

Přirozená měna obyvatelstva (počet narozených a zemřelých) nejsilněji ovlivňuje věkové složení obyvatel obce, které popisuje tabulka 4 a graf 1. Z uvedených dat vyplývá, že v posledních 20 letech se Vědomicím zlepšila věková struktura obyvatel, především vlivem snížení podílu věkové kategorie 65+. V současné době mají společně s obcí Hrobce nejmladší věkovou strukturu. Mladší věková struktura Vědomic (i Hrobců) však není způsobena vyšším podílem obyvatel v předproduktivním věku. Jejich podíl oproti roku 1991 naopak klesl a nyní odpovídá obou vyšším územně samosprávným celkům. Důvodem tohoto stavu je totiž výrazný pokles podílu obyvatel v poproduktivním věku. Tento příznivý vývoj věkové struktury obyvatel jde proti celostátnímu trendu stárnutí populace a zvyšováním zastoupení obyvatel v poproduktivním věku (65 a více let).

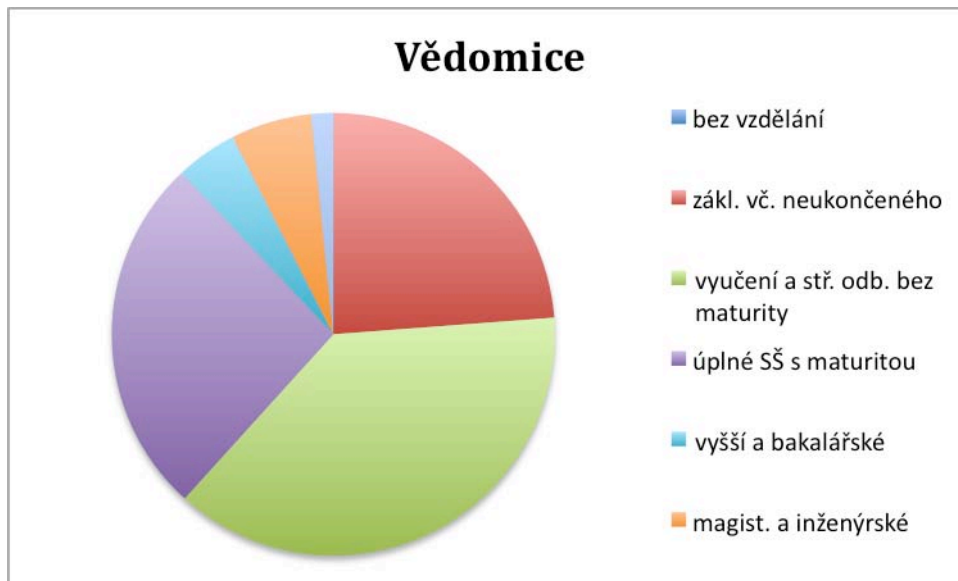
Budoucí prosperita obce závisí také na úrovni vzdělanosti jeho obyvatel, kterou znázorňuje tabulka 5 a graf 2. Zastoupení obyvatel s vyšším vzděláním ve Vědomicích se v souladu s celostátním vývojovým trendem trvale zvyšuje, ze shromážděných dat je patrné, že podíl obyvatel s vyšším vzděláním je dosud nejen nad průměrem Ústeckého kraje, ale i okresu Litoměřice a výrazně nad úrovní okolních obcí. Kromě dlouhodobého trendu zvyšování vzdělanosti má pozitivní vliv na vzdělanostní strukturu Vědomic také její atraktivita pro suburbanizaci obyvatel Roudnice nad Labem. V rámci suburbanizace se totiž do obce stěhují převážně vzdělanější skupiny obyvatel.

Tabulka 5: Vzdělanostní struktura obyvatel ve Vědomicích a dalších obcích v roce 2001

Obec/okres/ kraj	Podíl na celkovém počtu obyvatel ve věku 15+ let (v %)							IVzd
	bez vzdělání	zákl. vč. neukonč.	vyučení a stř. odb. bez mat.	úplné SŠ s mat.	vyšší a bakalář.	magist. a inženýr.	nezj.	
Vědomice	0,0	23,8	37,9	26,3	4,5	5,9	1,6	1,27
Hrobce	0,2	24,3	49,0	20,7	2,4	2,2	1,2	1,06
Chodouny	0,6	27,5	44,6	18,0	2,0	4,8	2,5	1,06
Krabčice	0,3	31,8	43,3	17,7	1,9	4,6	0,4	1,03
Okres Litoměřice	0,7	26,1	40,4	22,5	3,3	5,7	1,3	1,18
Ústecký kraj	0,9	27,3	39,3	22,3	2,9	5,4	1,9	1,14

Pozn.: IVzd = index vzdělanosti (součet obyvatel se středním vzděláním bez maturity, dvojnásobku obyvatel se středním vzděláním s maturitou, trojnásobku obyvatel s vyšším či bakalářským vzděláním a čtyřnásobku obyvatel s magisterským či inženýrským vzděláním vztažený k celkovému počtu obyvatel starších 15 let)

Zdroj: Sčítání lidu, domů a bytů 2001

Graf 2: Vzdělanostní struktura obyvatelstva ve Vědomicích v roce 2001

Pozn.: Jednotlivé výšeče grafu udávají podíl obyvatel s danou úrovní vzdělanosti.

Zdroj: Sčítání lidu, domů a bytů 2001

Pro účely posouzení kvality života v obci bylo sledováno také stáří a struktura bytového fondu, který v základních parametrech popisuje tabulka 6. Z uvedených i dalších dostupných dat vyplývá, že stáří i struktura bytového fondu se nijak výrazně neodlišují od sídel podobného charakteru. Vědomice se vyznačují spíše tradičním bytovým fondem založeným na rodinných domech, který v minulosti neprošel výraznou změnou své struktury (jednorázová výstavba sídlišť, rozsáhlé demolice apod.). Jediným negativem je určité zpomalení bytové výstavby po roce 1990, které je však pro daný typ sídel rovněž obvyklé (novější data pro posouzení případné závažnosti tohoto jevu nejsou dosud veřejně k dispozici).

Tabulka 6: Počet bytů ve městě podle období výstavby v roce 2001

Období výstavby	Počet bytů celkem	Z toho v %	
		RD	BD
do 1919	16	93,8	1,9
1920 - 1945	40	92,5	7,5
1946 - 1970	40	90,0	10,0
1971 - 1990	110	99,1	0,9
1991 - 2001	35	97,1	2,9
Nezjištěno	2	100	0
Celkem	243	95,9	4,1

Pozn.: RD – rodinné domy, BD – bytové domy,

Zdroj: Sčítání lidu, domů a bytů 2001

4.3 SHRNU TÍ

- dlouhodobý mírný růst počtu obyvatel obce s výrazným zrychlením od roku 2001
- populační růst obce je založen na migraci; kromě vysokého počtu přistěhovalých se ovšem trvale zvyšuje i počet vystěhovalých obyvatel
- věková struktura obyvatel obce je v regionálním kontextu příznivá; a dokonce dochází k jejímu postupnému zlepšování
- vzdělanostní struktura obyvatelstva je nad regionálním průměrem; trend do budoucna je nadále příznivý
- bytový fond obce je tradiční a založený především na bydlení v rodinných domech
- počet obyvatel, vzdělanostní i věková struktura Vědomic jsou pozitivně ovlivňována suburbanizací z Roudnice nad Labem

5 MÍSTNÍ EKONOMIKA A TRH PRÁCE

5.1 ZDROJE DAT, METODIKA A POSTUP ZPRACOVÁNÍ

Místní ekonomika a trh práce bývají obvykle charakterizovány především statistickými údaji o odvětvové ekonomické struktuře, podnikatelské aktivitě a nezaměstnanosti, které jsou doplněny o vývoj proměnných veličin v čase (to se týká zejména nezaměstnanosti). Pro získání objektivnějšího pohledu na oblast místní ekonomiky a nezaměstnanosti byla všechna klíčová data porovnána s dalšími obcemi v okolí, okresem Litoměřice a Ústeckým krajem. Oblast cestovního ruchu, která s místní ekonomikou úzce souvisí, bude řešena v samostatné kapitole.

Data, která jsou uváděna v následujícím textu, byla shromážděna především z veřejných databází Českého statistického úřadu (sčítání obyvatelstva) a Ministerstva práce a sociálních věcí (služby zaměstnanosti).

5.2 ZÁKLADNÍ INFORMACE

Nejvíce obyvatel obce Vědomice je zaměstnáno ve službách (terciérní sektor), kde pracuje přes 49 procent ekonomicky aktivních obyvatel. Dalším významným odvětvím je průmysl (sekundární sektor), který v souhrnu se stavebnictvím poskytuje zaměstnání téměř 36 procentům obyvatelstva. Není překvapením, že nejmenší význam má zemědělství (primární sektor) s necelými 13 procenty zaměstnaných. Podrobnější členění ekonomické struktury obyvatel obce podle zaměstnanosti znázorňuje tabulka 7.

Tabulka 7: Ekonomická struktura obyvatel obce podle zaměstnanosti v roce 2001

Obec/obec/kraj	Celkem EAO	Země- dělství, lesnictví (%)	Průmysl (%)	Stavebnictví (%)	Obchod a stravování (%)	Doprava a spoje (%)	Ostatní terciér (%)
Vědomice	348	12,6	22,4	13,5	17,5	3,4	28,2
Hrobce	258	17,1	24,0	11,6	14,3	8,1	23,3
Chodouny	293	24,9	22,2	6,8	11,6	2,7	19,8
Krabčice	392	12,0	24,0	8,4	15,6	6,9	29,6
Okres Litoměřice	58 751	6,7	26,2	10,0	13,5	7,9	33,2
Ústecký kraj	426 599	3,1	28,7	8,3	13,0	7,5	39,4

Pozn.: ostatní terciér = nevýrobní sektor bez kategorií uvedených v tabulce

EAO = ekonomicky aktivní obyvatelstvo

dopočet do celku (100%) tvoří nezjištěné údaje

Zdroj: ČSÚ, Sčítání lidu, domů a bytů 2001

Z tabulky je patrné, že struktura zaměstnanosti podle ekonomických odvětví jednotlivých obcí se liší podle vzdálenosti do velkých měst. Vědomice společně s Krabčicemi se nacházejí blízko Roudnice nad Labem a mají velice podobnou strukturu zaměstnanosti. Oproti tomu Hrobce a Chodouny jsou od velkých měst dál a jejich struktura zaměstnanosti se odlišuje především nižším podílem terciéru a vyšším významem zemědělství. Vyšší zastoupení služeb u Vědomic (i Krabčic) je tedy dáno blízkostí Roudnice nad Labem, kam významná část obyvatel dojíždí do zaměstnání. Výrazně vyšší podíl priméru ve Vědomicích (ale i v ostatních referenčních obcích) oproti průměru kraje i okresu odpovídá zemědělskému charakteru řešeného území.

Místní ekonomiku lze charakterizovat také mírou podnikatelské aktivity, kterou udává počet a struktura podnikajících fyzických a právnických osob. Z tabulky 8 je patrné, že míra podnikatelské aktivity v obci mírně převyšuje srovnatelná okolní sídla. Z hlediska srovnání s vyššími územními celky vyniká výrazně vyšší aktivita podnikajících osob a naopak nižší aktivita podnikajících právnických osob, což vychází z velikosti a charakteru obce, která je vhodnější pro drobné podnikatele a živnostníky.

Tabulka 8: Podnikatelská aktivita v roce 2009

Obec/okres/kraj	Podnikající fyzické osoby		Podnikající právnické osoby	
	počet	na 100 obyv.	počet	na 100 obyv.
Vědomice	215	24,3	17	1,9
Hrobce	127	21,3	15	2,5
Chodouny	120	18,8	8	1,3
Krabčice	197	22,2	8	0,9
Okres Litoměřice	22 293	18,9	4 984	4,2
Ústecký kraj	135 545	16,2	39 076	4,7

Pozn.: Podnikající FO = podnikatelé – fyzické osoby, samostatně hospodařící rolníci, zemědělci a svobodná podnikání

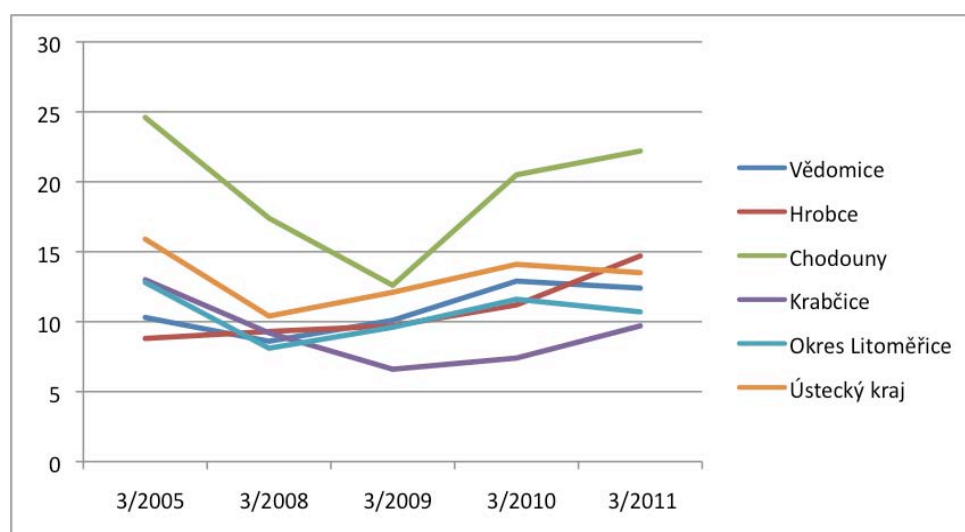
Podnikající PO = státní organizace, obchodní společnosti, družstva a ostatní právní formy

Zdroj: Veřejná databáze ČSÚ

Podnikatelská struktura obce je spíše charakterizována úspěšnými drobnějšími podnikateli než jedním dominantním a z hlediska místní zaměstnanosti je pak velmi důležitá nabídka pracovních příležitostí v okolních městech (především v Roudnici nad Labem).

Při hodnocení místní ekonomiky nelze opomenout vývoj trhu práce a s ním spojenou míru nezaměstnanosti, která je pro svůj dynamický charakter zpracována do grafu 3 včetně porovnání s okolními obcemi, okresem Litoměřice a Ústeckým krajem.

Graf 3: Vývoj nezaměstnanosti mezi léty 2005 a 2011 (v %)



Zdroj: Integrovaný portál MPSV

Uvedený graf dokládá průběh míry nezaměstnanosti v době hospodářské krize ve stanovených územních celcích. Do druhé poloviny roku 2008 nezaměstnanost ve všech referenčních celcích klesala. Vlivem hospodářské krize pak došlo k zásadnímu zlomu, kdy se za pouhý jeden rok nezaměstnanost dostala zpátky na úroveň roku 2005. Pozitivní je, že v celém sledovaném období se nezaměstnanost ve Vědomicích pohybovala pod úrovní krajského průměru. V porovnání s průměrem okresu Litoměřice se však Vědomice potýkají s dopady hospodářské krize hůře, protože oproti okresu je stávající úroveň nezaměstnanosti vyšší než v roce 2005.

5.3 SHRNU TÍ

- ekonomické struktury obyvatel obce dominují služby, následované průmyslem
- mírně nadprůměrná podnikatelská aktivita v regionálním kontextu, především pak vysoká míra podnikatelské aktivity fyzických osob
- podnikatelské prostředí obce se skládá z drobnějších výrobců a služeb
- míra nezaměstnanosti je dlouhodobě pod krajským průměrem, v porovnání s okresem se Vědomice hůře vyrovnávají s dopady hospodářské krize

6 CESTOVNÍ RUCH

6.1 ZDROJE DAT, METODIKA A POSTUP ZPRACOVÁNÍ

Pro hodnocení oblasti cestovního ruchu ve městě a okolí neexistují věrohodné ukazatele. Jedinými používanými objektivními kritérii jsou počet návštěvníků a počet přenocování, ale tyto ukazatele nejsou pro území obce sledovány. Hodnocení oblasti cestovního ruchu tak bylo provedeno především na základě obecně dostupných informací a vlastních poznatků v oblasti jednotlivých forem turistiky (především cyklistické a pěší). Do oblasti cestovního ruchu byla doplněna také oblast krátkodobého trávení volného času (především sportovní a společenské aktivity) obyvatel obce Vědomice i okolních obcí a měst a související vyhodnocení stavu příslušné infrastruktury.

6.2 ZÁKLADNÍ INFORMACE

Vědomice se nachází na výhodné poloze u dálnice D8 a na břehu řeky Labe, což jsou důležité faktory pro rozvoj cestovního ruchu. Ale vzhledem k tomu, že obci chybí historické nebo kulturní památky, není význam cestovního ruchu pro rozvoj a ekonomiku obce v současnosti příliš významný.

Zároveň obec leží poněkud izolovaně v rovinatém Polabí obklopena významnými turistickými centry. Jedná se především o sousední město Roudnice nad Labem. Dále to je ze severu a západu významná oblast CHKO České středohoří včetně památky Terezín a veletržních Litoměřic. A z východu to je lokalita Říp a navazující CHKO Kokořínsko.

Vědomice jsou členem Svazku obcí Podřipsko zaměřeným i na rozvoj cestovního ruchu.

V obci je dostatek základních ubytovacích a stravovacích služeb pro návštěvníky. Nabídka ubytování je zastoupena jedním penzionem v obci a dvěma hotely a chatkovým areálem v lokalitě Pod Lipou u Labe. Chybí zde však informační centrum, které by plnilo služby jednak pro turisty, ale i pro obyvatele obce a jeho okolí.

Obcí prochází jedna pěší turistická trasa, která je uvedena v následujícím přehledu:

- pěší modrá: Roudnice nad Labem – Hošťka.

Pro rozvoj obce je však důležitější dálková cyklotrasa č. 2 Mělník – Hřensko. V současné době probíhá výstavba její 3. etapy, která prochází obcí. Ve Vědomicích by na tuto nadregionální cyklotrasu měla navazovat regionální cyklotrasa ve směru na Kyškovice/Štětí.

Jiné turistické trasy (jezdecké, lyžařské) ani naučné stezky v obci a okolí nejsou. V obci chybí také vycházkové trasy využitelné turisty i místními obyvateli.

Nabídka pěších tras není atraktivní vzhledem k jejich liniovému průběhu bez odpovídající vazby na veřejnou dopravu pro dopravu zpět na výchozí či jiné místo.

Jedinou kulturní památkou obce je areál poplužního dvora s barokním statkem.

Současné málo významné postavení obce na poli cestovního ruchu je tedy dáno především skutečností, že se obec nachází ve stínu několika nadregionálních center cestovního ruchu a v této konkurenci nemá potenciál být samostatně vyhledávaným turistickým centrem. Vzhledem k těmto skutečnostem představují Vědomice pouze potenciální doplňkovou lokalitu místního významu.

Významně lepší postavení má obec v oblasti nabídky pro krátkodobé trávení volného času. Díky široké nabídce infrastruktury pro sportovní aktivity a doplňkově pro kulturně – společenské aktivity představují Vědomice zázemí pro tyto aktivity obyvatel Roudnice nad Labem a celého okolí. Obec nabízí návštěvníkům širokou nabídku infrastruktury pro sport, kam patří:

- kanoistická dráha
- veslařské a jachtařské sportovní přístaviště
- pět travnatých fotbalových hřišť a jedno hřiště s umělým povrchem
- tři hřiště na plážový volejbal
- boudrom
- krytý bazén
- basebalové hřiště
- rybářský rybník
- tři tenisové kurty
- víceúčelová sportovní hala

Vědomice jsou zároveň dlouholetým a pravidelným pořadatelem velkého množství pravidelných i jednorázových sportovních událostí lokálního, regionálního i nadregionálního významu. Mezi nejvýznamnější patří soutěže kanoistů včetně MS juniorů v kanoistice, kynologické soutěže včetně MS belgických ovčáků nebo každoroční cyklistické Giro de Zavadilka s historií od roku 1966.

Tato sportovní nabídka je doplněna o infrastrukturu pro kulturně – společenské aktivity (taneční parket, altán, čtyři restaurace a občerstvení).

6.3 SHRNU TÍ

- současný význam cestovního ruchu není příliš významný
- základní nabídka turistických služeb
- dostatečné spektrum a kapacita ubytovacích služeb
- probíhající rozvoj nadregionálních a regionálních cyklotras
- široká nabídka infrastruktury pro sportovní vyžití včetně pravidelného pořádání významných sportovních akcí

7 DOPRAVA

7.1 ZDROJE DAT, METODIKA A POSTUP ZPRACOVÁNÍ

V následující kapitole je popsána dopravní infrastruktura obce a jeho jednotlivá dopravní odvětví. Dopravní infrastruktura se v případě Vědomic skládá ze sítě regionálních silnic a místních komunikací, pěších stezek a částečně také železnice, která sice neprochází přímo obcí, ale blízkou Roudnicí nad Labem. Po jižním okraji obce je vedena Labská vodní cesta, která ale nemá na obec žádný dopad. Sledovaná dopravní odvětví s úzkou vazbou na území obce naopak představují automobilová doprava, veřejná doprava a pěší doprava. Všechny uvedené druhy dopravy jsou sledovány z hlediska pravidelného užívání (rekreační funkce některých dopravních odvětví je popsána v kapitole věnované cestovnímu ruchu).

Ukazatelem pro zastoupení jednotlivých dopravních odvětví je jejich podíl na dojížděce do zaměstnání. Zatížení silniční sítě je sledováno prostřednictvím intenzity provozu zjištěné při posledních dvou sčítáních dopravy (2000, 2005). Další dopravní ukazatele nebyly sledovány, protože nejsou veřejně dostupné (přepravení cestujících ve veřejné dopravě apod.) nebo zcela chybí (sčítání pěší dopravy).

7.2 ZÁKLADNÍ INFORMACE

Obec Vědomice leží na regionální silnici č. II/240, která ho spojuje s okolními centry Roudnicí nad Labem, Litoměřicemi, Ústěkem a zároveň napojuje na sjezd č. 29 dálnice D8. V blízkosti obce prochází také železniční trať č. 090 (I. a IV. železniční koridor) se zastávkou v Roudnici nad Labem, která je však již za hranicí pěší dostupnosti.

Vědomice jsou obsluhovány pouze autobusovou dopravou. Obec je obsluhována linkami veřejné autobusové dopravy uvedenými v tabulce 9.

Tabulka 9: Linky veřejné dopravy vedené po území obce

Linka	Trasa linky	Charakter linky
552681	Brozany – Roudnice n. Labem – Vědomice	regionální autobus
552684	Roudnice n. Labem – Chodouny – Litoměřice	regionální autobus
552685	Štětí – Hoštka – Roudnice n. Labem – Budyně n. Ohří – Libochovice	regionální autobus
556001	Městská autobusová doprava Roudnice nad Labem	městský autobus

Zdroj: Celostátní informační systém o jízdních řádech

Všechny autobusové linky propojují Vědomice s Roudnicí nad Labem. Dvě autobusové linky jsou vedeny ve směru východ – západ a kromě Roudnice n. L. propojují Vědomice se Štětím, Brozany n. Ohří a Libochovicemi. Druhou autobusovou trasou je směr sever propojující Vědomice s okresním městem Litoměřice. Zbývající trasa představuje městskou autobusovou dopravu Roudnice nad Labem.

Základní infrastrukturou veřejné dopravy ovlivnitelnou z pozice obce jsou zastávky veřejné dopravy. Na území obce se nachází pět autobusových zastávek. Zastávky veřejné dopravy na území obce jsou uvedeny v tabulce 10.

Tabulka 10: Zastávky veřejné dopravy na území obce

Zastávka	Regionální autobusy
Vědomice	2
Vědomice, plavecký bazén	2
Vědomice, Zavadilka	2
Vědomice, lesní školka	1
Vědomice, rozcestí	1
Celkem	8

Zdroj: Celostátní informační systém o jízdách řádech

Silniční síť obce je tvořena regionální silnicí č. II/240, která ho spojuje s okolními centry Roudnic nad Labem, Litoměřicemi, Ústěkem a zároveň napojuje na sjezd č. 29 dálnice D8. Z hlediska směřování je tato základní dopravní síť téměř ideální, ale jejímu významu a dopravnímu zatížení (tabulka 11) neodpovídají parametry této silnice a zejména řešení průtahu Roudnic nad Labem, které je vedeno historickým centrem, i obcí Vědomice, které svádí k překračování maximální povolené rychlosti v obci. Z tohoto důvodu počítá územní plán obce Vědomice s vybudováním obchvatu obce. Obchvat obce s novým přemostěním Labe mimo intravilán obce výrazně přispěje ke zklidnění automobilové dopravy ve Vědomicích.

Tabulka 11: Intenzita silniční dopravy na vybraných komunikacích

Silnice	Úsek	Intenzita 2000	Intenzita 2005	Index růstu
240	Vědomice	6 143	6 446	105 %
240	Chodouny	6 143	6 446	105 %
246	Krabčice	4 333	5 055	117 %
240	mezi D8 a Roudnicí n. L.	5 696	8 296	146 %

Pozn.: V tabulce je uvedena celková hodnota intenzity motorové dopravy za den bez rozlišení druhů vozidel.

Zdroj: Ředitelství silnic a dálnic České republiky

Výše uvedená tabulka dokládá nárůst intenzity dopravy na všech sledovaných úsecích místních komunikací. K nejprudšímu nárůstu došlo na úseku „mezi D8 a Roudnicí n. L.“ silnice č. II/240. Důvodem bylo zprovoznění celého úseku dálnice D8 od Prahy do Lovosic a související „plné“ vytížení dálničního sjezdu č. 29.

Doprava v klidu zatím nezpůsobuje významnější problémy. Parkovacích stání je na území všech částí obce dostatečný počet. Lokální problémy představuje občasně parkování vozidel v zúžených místech a místech se zhoršenými rozhledovými poměry.

Z hlediska dopravního plánování je velmi často podceňována pravidelná (každodenní) pěší a cyklistická doprava, která má i přes nedostatečnou infrastrukturu nezastupitelný význam také v dopravním systému obce Vědomice. Hodnocení obou nejšetřenějších dopravních odvětví bude provedeno společně, neboť v obci o velikosti Vědomic bývá neefektivnější upravovat stávající chodníky a budovat nové bezbariérové stezky společně pro oba druhy dopravy. Současně platí, že prostorové a terénní potřeby cyklistů jsou téměř shodné například s průjezdem kočárku či invalidního vozíku.

Tyto druhy dopravy mají ve Vědomicích velký potenciál i vzhledem k rovinnatému charakteru území. Obec se zároveň dlouhodobě snaží realizovat rozvoj potřebné infrastruktury (především výstavbu chodníků podél hlavních komunikací). V poslední době se jednalo o vybudování chodníku pro pěší a cyklisty podél silnice č. II/240 od mostu přes Labe do místní části Zavadilka. Z mezinárodních zkušeností vyplývá, že obce a regiony s vyšším zastoupením cyklistické a pěší dopravy mají také nižší podíl nejméně šetrné individuální automobilové dopravy.

K zásadnímu rozvoji a zvýšení podílu cyklistické a pěší dopravy pro pravidelné cesty do práce a do školy napomohou další obcí připravované projekty výstavby chodníků společně s vybudováním místního úseku (III. etapy) dálkové cyklotrasy č. 2 Mělník – Hřensko.

7.3 SHRNU TÍ

- železniční zastávka na významné železniční trase je mimo pěší dostupnost
- pokrytí základních směrů vyjíždky autobusovou dopravu a napojení na městskou autobusovou dopravu Roudnice nad Labem
- ideální směřování základní silniční sítě do regionálních center a napojení na dálnici D8
- územní plán počítá s vybudováním silničního obchvatu obce
- postupný rozvoj infrastruktury pro pěší a cyklistickou dopravu
- významný potenciál pro cyklistickou dojíždku do Roudnice nad Labem, Štětí a Litoměřic

8 ŽIVOTNÍ PROSTŘEDÍ A TECHNICKÁ INFRASTRUKTURA

8.1 ZDROJE DAT, METODIKA A POSTUP ZPRACOVÁNÍ

V následující kapitole budou popsány jednotlivé složky životního prostředí (ovzduší, příroda a krajina) a jejich ochrana.

Základním zdrojem informací v oblasti životního prostředí byl Ústřední seznam ochrany přírody a data Českého hydrometeorologického ústavu.

8.2 ZÁKLADNÍ INFORMACE

Kvalita ovzduší na území obce je ovlivňována dálkovým přenosem, místními stacionárními zdroji znečišťování a dopravou. V případě Vědomic hraje nejvýznamnější roli dálkový přenos z Mostecké uhelné pánve a Litoměřicko – Lovosického areálu. Ke znečištění ovzduší přispívají také lokální zdroje – především kotle na tuhá paliva – jejichž význam byl ovšem díky proběhlé plynofikaci obce minimalizován. Spolu s růstem intenzity provozu se také zvyšuje míra znečištění ovzduší dopravou, ale ani ta zatím ve srovnání s dalšími zdroji velkého významu. I přes výše uvedené informace nepatří obec Vědomice k oblastem s dlouhodobě výrazně zhoršenou kvalitou ovzduší. Nejbližší imisní monitorovací stanice jsou v Doksanech a Libkovicích pod Řípem.

Významnou složku životního prostředí tvoří také samotná krajina a její přírodní hodnoty. Na území obce a v jeho blízkém okolí se nenachází žádné zvláště chráněné území, ptačí oblasti ani evropsky významné lokality.

Územní systém ekologické stability krajiny je zde tvořen především nadregionálním biokoridorem řeky Labe s osou vodní a osou nivní. Na této ose je vymezeno regionální biocentrum Bažantnice, které přesahuje i do k.ú. Kyškovic. Z něj je severním směrem veden propojovací lokální biokoridor. Na tomto biokoridoru je umístěno lokální biocentrum, ze kterého se lokální biokoridor rozvětňuje a vede severním směrem do Kyškovic a severozápadním směrem do Černěvsí.

Kromě soliterních stromů se na správním území obce nacházejí také větší i menší lesní komplexy. K těm nejvýznamnějším patří lužní lesy na pravém břehu Labe, od Kyškovic po Černěves. Z hlediska ekologické stability mají význam také lesní porosty severně od místní části Zavadilka.

Kromě řeky Labe se v obci nenachází žádná další významnější vodní plocha nebo vodní tok.

V obci se také nenacházejí žádné zanedbané plochy bývalých průmyslových, stavebních či zemědělských podniků, tzv. brownfields.

Technická infrastruktura (zásobování vodou, plynem, elektřinou, kanalizace a ČOV) v obci je z hlediska jeho velikosti svým rozsahem i kvalitou spíše nadstandardní, a to i díky investicím z předchozích let. V současné době obec nemá potřebu zásadnější obnovy nebo rekonstrukce. Připravuje se rozšíření kompletní technické infrastruktury do rozvojové zóny obce určené regulačním plánem.

8.3 SHRNUÍ

- dobrá kvalita ovzduší navzdory blízkým průmyslovým areálům
- absence přírodní rezervace nebo přírodní památky
- významné lesní komplexy na území obce a v jeho okolí
- tok řeky Labe jako významné biocentrum a biokoridor ÚSES
- absence ploch typu brownfields
- velmi dobrá vybavenost technickou infrastrukturou

9 SOCIÁLNÍ INFRASTRUKTURA A VEŘEJNÉ SLUŽBY

9.1 ZDROJE DAT, METODIKA A POSTUP ZPRACOVÁNÍ

Do této kapitoly byla zařazena veřejná či veřejně prospěšná infrastruktura poskytující služby obyvatelům obce a částečně i jeho okolí. Patří sem především městský úřad, zdravotnická a sociální zařízení, mateřská škola, kulturní zařízení, sportoviště a volnočasové areály. K této základní infrastruktuře byly přidány také kulturní, sportovní a další volnočasové akce.

Výše uvedená zařízení a akce byly zhodnoceny zejména z hlediska využitelnosti obyvateli a další veřejností a v případě infrastruktury také z hlediska technického stavu, pokud byly dané informace dostupné. Údaje o jednotlivých zařízeních byly čerpány především z místního šetření, a proto nemusí být zcela úplné.

9.2 ZÁKLADNÍ INFORMACE

Obecní úřad sídlí v budově v ulici Na Průhonu. Úřad vykonává činnosti převážně v oblasti samostatné působnosti. Součástí poskytovaných služeb je také terminál Czech POINT. Pověřeným obecním úřadem, finančním úřadem, stavebním úřadem i matričním úřadem pro obec Vědomice je městský úřad Roudnice nad Labem.

V oblasti zdravotnictví je obec vybavena pouze stomatologickým Dentálním centrem, což však odpovídá její velikosti a souvisí s blízkostí Roudnice nad Labem.

V oblasti sociálních služeb chybí obci jakékoliv vybavení. Připravuje se však výstavba domu s chráněnými byty pro seniory.

Školství v obci je reprezentováno pouze mateřskou školou. Stav mateřské školy je dobrý. V roce 2004 proběhla rekonstrukce fasády, na kterou obec získala dotaci z Programu obnovy venkova. Školku navštěvuje 25 dětí nejen z Vědomic, ale i okolních obcí a měst včetně Roudnice nad Labem nebo Štětí. Vzhledem k tomu, že školka má naplněnou kapacitu, uvažuje obec o jejím rozšíření.

V obci je velké množství sportovních zařízení. Jejich seznam je uveden v kapitole 6.

Kulturně společenské aktivity jsou v obci realizovány v rámci sportovních zařízení. Jedná se především o využití tanečního parketu a altánu v rámci Veřejného rekreačního sportovního areálu (VRSA) pro pořádání koncertů a tanečních zábav nebo sportovní haly ve sportovním areálu Pod Lipou k pořádání koncertů a diskoték. Kulturní zařízení typu kina, muzea, společenského centra apod se v obci sice nenachází, ale potřeby v oblasti kultury jsou dostatečně uspokojována výše uvedenými zařízeními.

Nabídka obce v kulturní oblasti je doplněna o čtyři restaurační zařízení.

V obci působí velké množství sportovních klubů. Jedná se především o klub SK Sahara Vědomice (fotbal, volejbal a petanque), SK Roudnice n. Labem (fotbal), basketbalový klub, Podřipský basebalový klub, Klub cyklistů podřipských, ČAC Veslaři, Klub kanoistů a Klub jachtařů, které pro svou činnost využívají široké nabídky sportovní infrastruktury. V obci jsou také k dispozici tři dětská hřiště.

9.3 SHRNU TÍ

- městský úřad se základní agendou a službou Czech POINT
- lékařské praxe v obci pokrývá pouze stomatologii
- sociální služby, zdravotnictví a většina školství jsou zajišťovány v Roudnici nad Labem
- mateřská škola
- velice dobrá vybavenost zařízeními pro sport a volný čas soustředěna ve dvou hlavních areálech – VRSA a areál Pod Lipou, resp. celá oblast u řeky Labe
- chybějící kulturní zařízení
- řada sportovních a volnočasových spolků pro děti i dospělé
- sportoviště pro fotbal, softbal, vodní sporty, tenis a halové sporty

10 PROJEKTOVÁ A FINANČNÍ PŘIPRAVENOST OBCE

10.1 ZDROJE DAT, METODIKA A POSTUP ZPRACOVÁNÍ

Následující kapitola se věnuje ekonomické a projektové připravenosti obce Vědomice ke svému dalšímu rozvoji. Pro základní zhodnocení byl na základě dostupných dat z ministerstva financí (ARIS) zpracován přehled rozpočtových příjmů a výdajů v uplynulých letech. Zároveň byl shromážděn soubor projektových záměrů obce, který je uveden v druhé části dokumentu.

10.2 ZÁKLADNÍ INFORMACE

Hospodaření obce Vědomice je dlouhodobě postaveno především na daňových příjmech a přijatých transferech (dotacích). Tento stav, který je obvyklý pro většinu obcí v České republice, dokumentuje tabulka 12.

Tabulka 12: Vývoj konsolidovaných příjmů a výdajů obce Vědomice v letech 2005 – 2009 (v tis. Kč)

Příjmy	2005	2006	2007	2008	2009	Index 09/05
Daňové příjmy	4 991,1	4 706,3	5 776,4	9 654,0	7 263,3	145,5
Nedaňové příjmy	1 049,0	693,4	1 076,2	1 454,5	1 099,4	104,8
Kapitálové příjmy	58,5	10,0	1 454,7	2 188,9	7,6	13,0
Přijaté dotace	712,7	18 795,7	3 887,6	1 669,6	3 288,0	461,3
Celkem příjmy	6 811,3	24 205,4	12 194,9	14 967,0	11 658,3	--
Výdaje						
Běžné výdaje	5 109,3	8 328,9	6 493,8	7 152,2	6 096,7	119,3
Kapitálové výdaje	1 109,1	15 699,0	3 694,9	3 789,3	9 222,0	831,5
Celkem výdaje	6 218,4	23 997,9	10 188,7	10 941,5	15 318,7	--

Pozn.: V tabulce jsou uvedeny příjmy a výdaje skutečně splněného rozpočtu (k 31. 12. příslušného roku)

Zdroj: Ministerstvo financí

Na straně daňových příjmů se mezi lety 2008 a 2009 projevil dopad hospodářské recese, kdy došlo k výraznému meziročnímu poklesu těchto příjmů do rozpočtu obce. I přes to však z dlouhodobého hlediska dochází k jejich relativně výraznému nárůstu.

Vzhledem k tomu, že nedaňové a kapitálové příjmy v nedávné minulosti s výjimkou dvou období netvořily zásadní část příjmů obecního rozpočtu a že daňové příjmy jsou pevně stanoveny zákonem o rozpočtovém určení daní, jako jediná možnost zvýšení příjmů pro krytí případných investičních akcí (kapitálových výdajů) zbývá cesta získání většího objemu dotací (přijaté dotace). To se také projevilo především v roce 2006 kdy došlo k rekonstrukcím několika komunikací v obci (dotace z Ministerstva financí) a realizaci řešení ochrany majetku obce před povodněmi (dotace z Ministerstva pro místní rozvoj). Projevilo se tak výrazné zvýšení kapitálových výdajů v tomto roce a související vysoký objem přijatých dotací na straně příjmů.

11 PASPORTIZACE PROJEKTOVÝCH ZÁMĚŘŮ

11.1 DŮM S CHRÁNĚNÝMI BYTY PRO SENIORY

1) Zdůvodnění projektu:

Vzhledem k dlouhodobému trendu stárnutí obyvatel je nutné vybudovat odpovídající infrastrukturu k zajištění odpovídající životní úrovně seniorů. Záměrem obce je vybudovat nový objekt domu s chráněnými byty pro seniory, který bude sloužit jak místním, tak občanům okolních obcí a měst.

2) Cíl – přínos projektu k rozvoji obce:

Zlepšení podmínek pro seniory v obci i regionu, zlepšení občanské vybavenosti a zkvalitnění životních podmínek v obci.

3) Stručný popis a aktivity projektu:

Stavební práce – úprava plochy a výstavba objektu

4) Výstupy projektu:

- nově vybudovaný objekt domu s chráněnými byty pro seniory

5) Charakter projektu:

Investiční

11.2 DEŠŤOVÁ KANALIZACE UL. NOVÁ

1) Zdůvodnění projektu:

Jedná se o vybudování dešťové kanalizace v ulici Nová a části ulice U Hřiště.

2) Cíl – přínos projektu k rozvoji obce:

Zlepšení životního prostředí a technické infrastruktury.

3) Stručný popis a aktivity projektu:

Stavební práce

4) Výstupy projektu:

- odkanalizování veřejných prostranství v ul. Nová a části ul. U Hřiště

5) Charakter projektu:

Investiční

11.3 REKONSTRUKCE KOMUNIKACE V UL. NOVÉ

1) Zdůvodnění projektu:

Jedná celkovou rekonstrukci komunikace v ulici Nová, která je v nevyhovujícím stavu. Projekt bude realizován po vybudování dešťové kanalizace pro odvodnění veřejných prostranství.

2) Cíl – přínos projektu k rozvoji obce:

Zlepšení životního prostředí, dopravní infrastruktury a zvýšení bezpečnosti silničního provozu.

3) Stručný popis a aktivity projektu:

Stavební práce

4) Výstupy projektu:

- obnovená místní komunikace

5) Charakter projektu:

Neinvestiční

11.4 VÍCEÚČELOVÉ SPORTOVNÍ ZAŘÍZENÍ PRO REKREAČNÍ SPORT

1) Zdůvodnění projektu:

Obec Vědomice se aktivně věnuje rozvoji sportovně rekreačního zázemí nejen pro své obyvatele. Sportovní areál SK Sahara Vědomice je velice dobře vybaven a hojně využíván i obyvateli okolních měst a obcí. Pro zajištění jeho dalšího rozvoje je nutné vybudovat sportovní zařízení pro rekreační sport zahrnující výstavbu objektu, který bude sloužit jako zázemí sportovních klubů (klubovna, šatny, sprchy, zázemí pro technické vybavení apod.). Součástí je také výstavba příjezdové komunikace v ulici U Hřiště.

2) Cíl – přínos projektu k rozvoji obce:

Zlepšení podmínek pro sportovní aktivity a zkvalitnění občanské vybavenosti.

3) Stručný popis a aktivity projektu:

Stavební práce a terénní práce

4) Výstupy projektu:

- nový objekt zázemí pro sportovce

5) Charakter projektu:

Investiční

11.5 ÚPRAVA MALÉHO ALTÁNU VEŘEJNÉHO REKREAČNĚ SPORT. AREÁLU U LABE

1) Zdůvodnění projektu:

Obec Vědomice se aktivně věnuje rozvoji sportovně rekreačního zázemí, kultury a pospolitosti nejen svých obyvatel. Veřejný rekreační sportovní areál (VRSA) je velice dobře vybaven a hojně využíván i obyvateli okolních měst a obcí. Pro zajištění jeho dalšího rozvoje je nutné upravit v současné době již nevyhovující malý altán sloužící pro vystupování hudebních skupin a různá jiná představení.

- 2) **Cíl – přínos projektu k rozvoji obce:**
Zlepšení podmínek pro kulturně-společenské aktivity a zkvalitnění občanské vybavenosti.
- 3) **Stručný popis a aktivity projektu:**
Drobné stavební úpravy altánu k ochraně účinkujících při nepřízní počasí
- 4) **Výstupy projektu:**
- funkční altán ve veřejném rekreačním sportovním areálu (VRSA)
- 5) **Charakter projektu:**
Neinvestiční

11.6 ROZVOJOVÉ LOKALITY – PROJEKTOVÁ ČÁST INFRASTRUKTURY

- 1) **Zdůvodnění projektu:**
Projektová příprava a navazující realizace stavební části projektu Rozvojové lokality představuje hlavní rozvojový projekt obce Vědomice pro následující roky. Záměrem projektu je zainvestování rozvojové lokality s následným prodejem stavebních parcel pro výstavbu rodinných domů.
- 2) **Cíl – přínos projektu k rozvoji obce:**
Celkový rozvoj obce – zvýšení počtu obyvatel, urbanistické dotvoření obce, získání finančních prostředků na další projekty obce
- 3) **Stručný popis a aktivity projektu:**
Zpracování kompletní projektové dokumentace
- 4) **Výstupy projektu:**
- kompletní projektová dokumentace a stavební povolení
- 5) **Charakter projektu:**
Neinvestiční

11.7 ROZVOJOVÉ LOKALITY – REALIZACE STAVEBNÍ ČÁSTI

- 1) **Zdůvodnění projektu:**
Realizace stavební části a předchozí projektová příprava projektu Rozvojové lokality představuje hlavní rozvojový projekt obce Vědomice pro následující roky. Záměrem projektu je zainvestování rozvojové lokality s následným prodejem stavebních parcel pro výstavbu rodinných domů.
- 2) **Cíl – přínos projektu k rozvoji obce:**
Celkový rozvoj obce – zvýšení počtu obyvatel, urbanistické dotvoření obce, získání finančních prostředků na další projekty obce
- 3) **Stručný popis a aktivity projektu:**
Stavební práce
Terénní úpravy

4) Výstupy projektu:

- kompletně zainvestovaná rozvojová lokalita (vodovod, kanalizace, plynofikace, komunikace, chodníky, veřejné osvětlení); rozvody elektřiny bude realizovat samostatně ČEZ a.s.

5) Charakter projektu:

Investiční

11.8 ZPEVNĚNÁ PLOCHA PRO SKLAD SPORTOVNÍCH POTŘEB BOULODROMU - VRSA

1) Zdůvodnění projektu:

Obec Vědomice se aktivně věnuje rozvoji sportovně rekreačního zázemí nejen pro své obyvatele. Veřejný rekreační sportovní areál (VRSA) je velice dobře vybaven a hojně využíván i obyvateli okolních měst a obcí. Pro zajištění jeho dalšího rozvoje je nutné připravit plochu pro výstavbu skladu sportovních potřeb boulodromu.

2) Cíl – přínos projektu k rozvoji obce:

Zlepšení podmínek pro sportovní aktivity a zkvalitnění občanské vybavenosti.

3) Stručný popis a aktivity projektu:

Drobné stavební úpravy a terénní práce

4) Výstupy projektu:

- připravená plocha pro výstavbu skladu

5) Charakter projektu:

Investiční

11.9 CHODNÍK A VO – I. ETAPA 1. ČÁST OD MOSTU NA KŘIŽOVATKU DO VĚDOMIC

1) Zdůvodnění projektu:

Jedná výstavbu chybějícího chodníku od mostu přes Labe ke krytému bazénu ve Vědomicích. Projekt bude realizován ve dvou částech. Tato 1. část se týká úseku od mostu přes Labe ke křižovatce s ulicí Roudnickou. Projekt navazuje na realizovanou výstavbu chodníku od bazénu do obce, dokončený chodník podél silnice II. třídy č. 240 a připravovaný projekt výstavby chodníků v ulicích Krátká a Spojovací.

2) Cíl – přínos projektu k rozvoji obce:

Zlepšení životního prostředí, dopravní infrastruktury a zvýšení bezpečnosti silničního provozu.

3) Stručný popis a aktivity projektu:

Stavební práce

4) Výstupy projektu:

- vybudovaný chodník

5) Charakter projektu:

Investiční

11.10 CHODNÍK A VO – I. ETAPA 2. ČÁST PŘED BAZÉNEM V ULICI ROUDNICKÉ

1) Zdůvodnění projektu:

Jedná výstavbu chybějícího chodníku od mostu přes Labe ke krytému bazénu ve Vědomicích. Projekt bude realizován ve dvou částech. Tato 2. část se týká úseku podél ulice Roudnická ke krytému bazénu. Projekt navazuje na realizovanou výstavbu chodníku od bazénu do obce, dokončený chodník podél silnice II. třídy č. 240 a připravovaný projekt výstavby chodníků v ulicích Krátká a Spojovací.

2) Cíl – přínos projektu k rozvoji obce:

Zlepšení životního prostředí, dopravní infrastruktury a zvýšení bezpečnosti silničního provozu.

3) Stručný popis a aktivity projektu:

Stavební práce

4) Výstupy projektu:

- vybudovaný chodník

5) Charakter projektu:

Investiční

11.11 ODVODNĚNÍ A ZPEVNĚNÍ P.P. 31

1) Zdůvodnění projektu:

Jedná se o drobné terénní úpravy a odvodnění veřejného prostranství u bytovek a garáží.

2) Cíl – přínos projektu k rozvoji obce:

Zlepšení veřejného prostranství.

3) Stručný popis a aktivity projektu:

Terénní úpravy

4) Výstupy projektu:

- revitalizované veřejné prostranství

5) Charakter projektu:

Investiční

11.12 CHODNÍK V ULICI KRÁTKÁ A SPOJOVACÍ

1) Zdůvodnění projektu:

Jedná výstavbu chybějících chodníků v ulicích Krátká a Spojovací. Projekt představuje další krok v dlouhodobé snaze obce zvyšovat bezpečnost chodců a cyklistů budováním chodníků podél komunikací. Projekt navazuje na realizovanou výstavbu chodníku podél silnice II. třídy č. 240 a připravované projekty výstavby chodníku od mostu přes Labe ke krytému bazénu.

2) Cíl – přínos projektu k rozvoji obce:

Zlepšení životního prostředí, dopravní infrastruktury a zvýšení bezpečnosti silničního provozu.

3) Stručný popis a aktivity projektu:

Stavební práce

4) Výstupy projektu:

- vybudovaný chodník

5) Charakter projektu:

Investiční

11.13 ZVÝŠENÍ KAPACITY STÁVAJÍCÍ MATEŘSKÉ ŠKOLY**1) Zdůvodnění projektu:**

Jedná rozšíření objektu stávající mateřské školy v obci tak, aby došlo ke zvýšení kapacity ze stávající jedné na dvě třídy, tj. z 25 na 50 dětí. Projekt je připravován z důvodu postupného zvyšování počtu obyvatel především vlivem stěhování do obce a souvisejícího nárůstu počtu malých dětí. Tímto vývojem dojde v nejbližších letech k vyčerpání stávající kapacity mateřské školy a bude nutné ji rozšířit.

2) Cíl – přínos projektu k rozvoji obce:

Zlepšení podmínek pro bydlení a zkvalitnění občanské vybavenosti.

3) Stručný popis a aktivity projektu:

Stavební práce

4) Výstupy projektu:

- modernizovaný objekt a rozšířená kapacita mateřské školy

5) Charakter projektu:

Investiční